

Les gués de L'Èvre à Montrevault



Randonnée n°1224319

Une randonnée proposée par hgendron

Très belle randonnée qui chevauche ou longe le parcours de la rivière Evre. Cette rivière tout en méandres a sculpté le paysage de la région des Mauges. Elle fut le témoin de nombreux massacres qui ont eu lieu au cours des guerres de Vendée entre Cholet et Saint-Florent-le-Vieil.

Durée :	3h55	Difficulté :	Moyenne
Distance :	10.76km	Retour point de départ :	Oui
Dénivelé positif :	291m	Activité :	A pied
Dénivelé négatif :	294m	Commune :	Montrevault (49110)
Point haut :	105m		
Point bas :	14m		

Description

Le départ de cette randonnée est au hameau de l'Evre (Espace Loisir aménagé au bord de l'Evre).

Pour s'y rendre en partant de l'église : prendre la route en direction du Fief Sauvain (ou du collège), passer la route qui conduit au collège. Prendre la première route à gauche et descendre tout droit vers l'Evre.

Le parcours est balisé en Jaune.

(D/A). Se diriger Sud et longer la rivière sur votre gauche. Le sentier grimpe ensuite à flanc de coteau et débouche sur un chemin creux qui descend à gauche vers un gué.

(1) En passant, remarquer à gauche le "Gué Pavé de Point" (joli et remarquable). Suivre le sentier qui passe à la Roussière et suivre le balisage Jaune.

(2) Arrivé au Chemin du Pointreau, prendre à gauche, passer à droite du hameau et poursuivre jusqu'au barrage de Bralles qui permettait d'alimenter un ancien moulin à eau.

(3) Poursuivre à droite dans le champ le long de l'Èvre jusqu'au prochain gué.

(4) Franchir le gué sur le ruisseau d'Abriard, poursuivre sur le chemin jusqu'à la route de la Tournerie et descendre vers la gauche.

(5) Obliquer à gauche pour passer le gué de Guicholet qui permet de traverser l'Èvre. Le sentier remonte le coteau vers la route du Chillou à prendre à droite.

(6) Au calvaire de la Croix Blanche (lieu historique de la guerre de Vendée), partir à votre gauche et suivre la route qui passe au hameau de la Gerfaudière.

(7) Quitter cette route pour suivre le chemin à gauche qui conduit vers le Haut Bégrolle. Prendre à droite la route qui descend.

(8) À la Croix des Martyrs (lieu historique des guerres de Vendée), prendre le chemin à gauche qui redescend vers l'Evre; au lieu-dit la Pétonnière, prendre à gauche deux fois de suite.

(9) Descendre vers l'Èvre, passer le gué puis partir à gauche vers le chemin qui grimpe vers le collège.

(10) Au rond-point face au collège, prendre à gauche sur la pelouse, suivre la clôture qui mène au lieu-dit Chambre Neuve sur la gauche. Tourner au premier sentier à droite. Poursuivre sur les ruelles qui descendent vers l'Èvre. Le balisage Jaune vous conduit au point de départ **(D/A)**.

Points de passages

D/A Parking Rue Côte du Raz Gué-Plein Sud vers > - Èvre (rivière)

N 47.253316° / O 1.04185° - alt. 38m - km 0

1 Gué Pavé de Point

N 47.246437° / O 1.043721° - alt. 36m - km 1.07

2 À gauche Chemin du Pointreau

N 47.238223° / O 1.041607° - alt. 83m - km 2.61

3 Barrage de Bralles

N 47.241001° / O 1.032926° - alt. 33m - km 3.55

4 Gué ruisseau d'Abriard

N 47.236837° / O 1.034216° - alt. 30m - km 4.09

5 Gué de Guicholet

N 47.236982° / O 1.027156° - alt. 39m - km 5.06

6 La Croix Blanche

N 47.24324° / O 1.017736° - alt. 93m - km 6.2

7 Chemin à gauche vers le Haut Bégrolle

N 47.251032° / O 1.023518° - alt. 84m - km 7.2

8 La Croix des Martyrs

N 47.255393° / O 1.031334° - alt. 73m - km 8.47

9 La Pétonnière

N 47.26082° / O 1.043808° - alt. 33m - km 9.69

10 Rond-point du collège

N 47.257295° / O 1.043293° - alt. 51m - km 10.13

D/A Parking Rue Côte du Raz Gué

N 47.253349° / O 1.041823° - alt. 38m - km 10.76

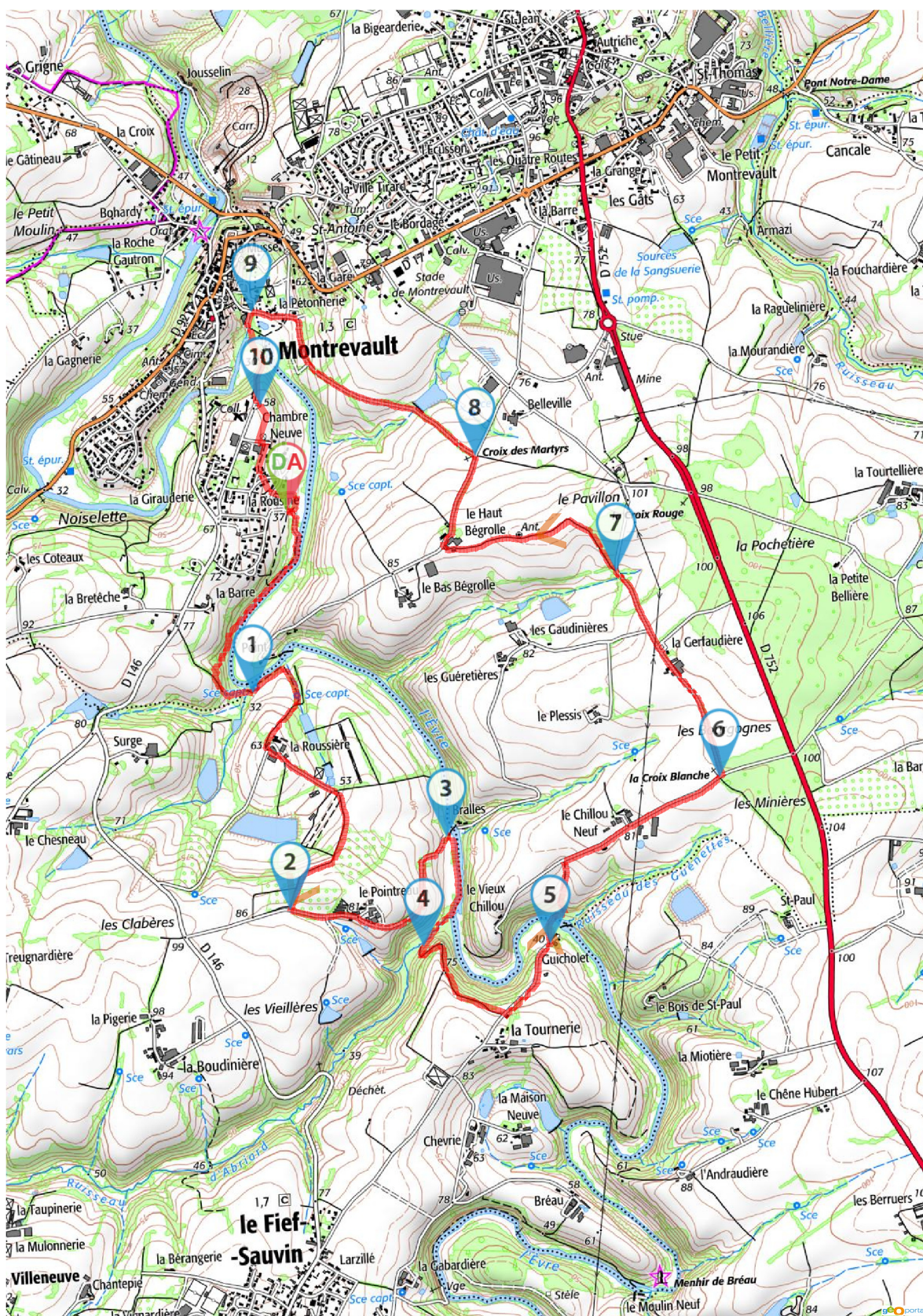
Informations pratiques

Espace Loisir très agréable, aménagé au bord de l'Èvre vous trouverez:

1. sanitaires
2. parking
3. tables de pique nique

Donnez-nous votre avis sur : <https://www.visorando.com/randonnee-les-gues-de-l-evre-a-montrevault/>

Téléchargez l'application Visorando pour suivre cette randonnée



©2020 IGN

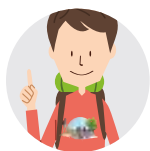
Visorando et l'auteur de cette fiche ne pourront pas être tenus responsables en cas d'accident survenu sur ce circuit.



LA CHARTE

du *visorandonneur*

Préparation de sa randonnée



BIEN CHOISIR SA RANDONNÉE

en fonction de sa durée, et de sa difficulté, en fonction de ses compétences et de sa condition physique.



CONSULTER LA MÉTÉO

et se renseigner sur les particularités du site: neige, température, horaires et coefficient des marées, vent, risque d'incendie...



S'ÉQUIPER EN CONSÉQUENCE

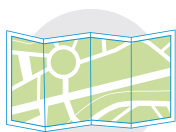
équipement particulier, moyen d'alerte, trousse à pharmacie, vêtements... et prendre de quoi boire et s'alimenter.



PRÉVENIR

au moins une personne du projet de randonnée.

Comportement pendant la randonnée



RESTER SUR LES SENTIERS

(sauf cas exceptionnel).



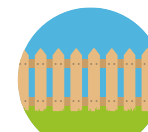
RESPECTER

les cultures et les prairies, ne pas cueillir ou ramasser les fruits.



RESPECTER LES INTERDICTIONS

propres au site: ne pas cueillir, ne pas faire de feu, ne pas camper...



REFERMER

les clôtures et barrières après les avoir ouvertes, demeurer prudent en cas de troupeau et s'en écarter.



RAMENER SES DÉCHETS

ne pas laisser de traces de son passage.



ÊTRE DISCRET

respectueux et courtois vis à vis des autres usagers.



GARDER LA MAÎTRISE DE SON CHIEN

le tenir attaché, l'avoir auprès de soi à chaque croisement d'autres usagers, pouvoir le rappeler à tout moment. Randonner avec son chien est à proscrire en présence de troupeaux.



LA NATURE EST UN MILIEU VIVANT

qui évolue avec le temps, randonner c'est partir à l'aventure avec les risques qui y sont liés. Savoir renoncer et faire demi-tour est aussi un geste responsable.

Qu'il soit privé ou public, vous randonnez toujours sur un terrain ne vous appartenant pas, particulièrement s'il est privé, les propriétaires autorisent (généreusement, gracieusement ou aimablement) le passage.

Merci de ne pas poursuivre en justice en cas d'accident ceux chez qui vous randonnez au risque de se voir interdire ce loisir; mais vous pouvez signaler tout risque rencontré.