

# PROTOCOLE SANITAIRE

## CHÂTEAU DE MONTGEOFFROY - 49630 MAZÉ-MILON

Le présent guide repose sur les prescriptions émises par le ministère des Solidarités et de la Santé à la date du 30 avril 2020.

La mise en œuvre des prescriptions nécessite une collaboration très étroite entre les membres de l'équipe.

Le protocole est composé du présent guide relatif à l'accueil des visiteurs et au fonctionnement quotidien de la structure d'accueil ainsi que des dispositions d'affichage et de communication qui sont mis à la disposition de l'ensemble des parties.

Le présent guide est constitué d'une présentation des principes généraux du protocole pour chacune des thématiques suivantes :

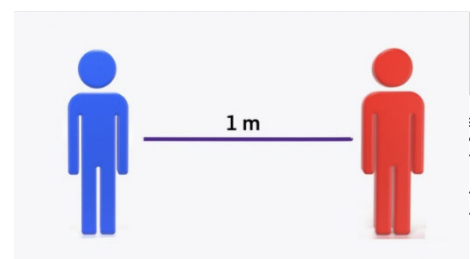
- Ouverture/fermeture du Château
- Nettoyage/désinfection des locaux sanitaires
- Accueil des visiteurs
- Tenue de visite guidée
- Nettoyage/désinfection de l'accueil et de la boutique
- Nettoyage/désinfection circuit de visite
- Pansage des animaux : protection des intervenants, nettoyage/désinfection du matériel utilisé
- Pause déjeuner : environnement, nettoyage/désinfection
- Bureau : nettoyage/désinfection des outils mis à disposition

Le protocole repose sur cinq fondamentaux :

- Le maintien de la distanciation physique
- L'application des gestes barrière
- La gestion du flux de visiteurs
- Le nettoyage et la désinfection des locaux et matériels
- La formation, l'information et la communication

### Maintien de la distanciation physique

La règle de la distanciation physique, dont le principe est le respect d'une distance minimale d'un mètre entre chaque personne, permet d'éviter les contacts directs, une contamination respiratoire et/ou par gouttelettes.



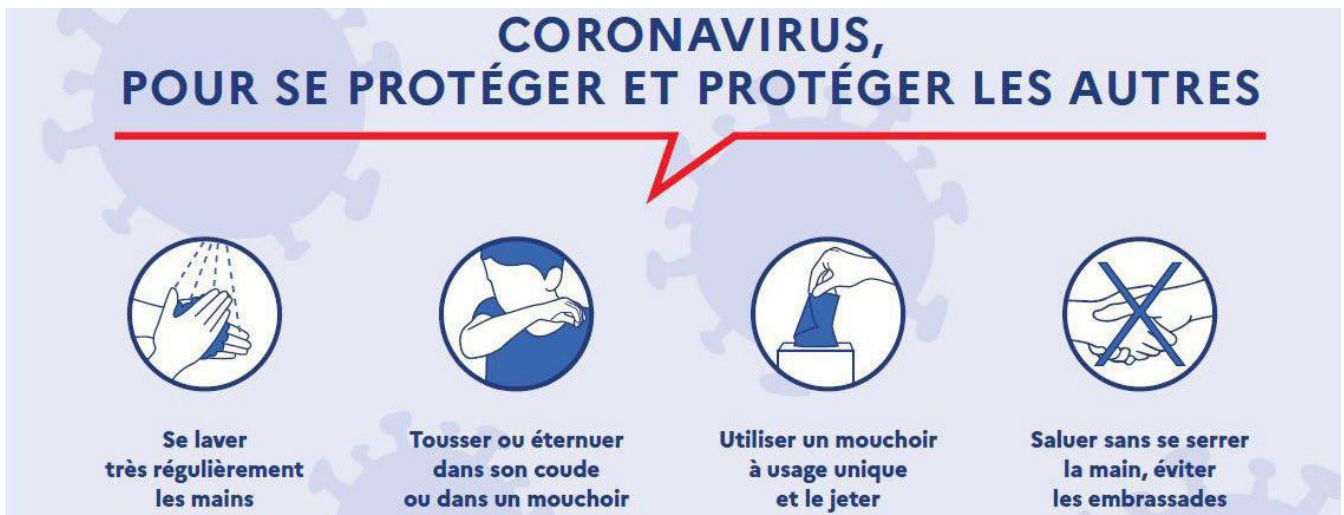
L'organisation mise en place par le Château de Montgeoffroy doit permettre de décliner ce principe dans tous les contextes et tous les espaces (accueil des visiteurs, travail en bureau, pansage des animaux, pause déjeuner...)

Les prescriptions sanitaires insistent sur la nécessité de faire respecter cette distance minimale tout en tenant compte de la difficulté que cela peut représenter, notamment lors d'afflux massif de visiteurs.

# PROTOCOLE SANITAIRE

## Gestes barrières

Les gestes barrière rappelés dans le présent guide, doivent être appliqués en permanence, partout et par tout le monde. Ce sont les mesures de prévention individuelles les plus efficaces, à l'heure actuelle, contre la propagation du virus.



## Lavage de main

Le lavage des mains est essentiel. Il consiste à laver à l'eau et au savon toutes les parties des mains pendant au moins 30 secondes, avec un séchage soigneux si possible en utilisant une serviette en papier jetable ou sinon à l'air libre. Les serviettes à usage collectif sont à proscrire. À défaut, l'utilisation d'une solution hydroalcoolique peut être envisagée.

Dispositions propres au Château de Montgeoffroy : le lavage des mains sera proposé, aux visiteurs et aux collaborateurs, dans les sanitaires avec une mise à disposition de savon ainsi que de serviettes en papier à usages uniques. Du gel hydro alcoolique sera également mis à la disposition de chacun.

Concernant les collaborateurs, le lavage des mains doit être réalisé, a minima :

- A l'arrivée au Château de Montgeoffroy
- Une fois l'ouverture/fermeture des volets effectuée
- Avant chaque départ de visite
- Au retour de chaque visite
- Avant et après la pause déjeuner
- Après manipulation des outils communs (téléphone, ordinateur, voiture, clés...)
- Avant d'aller aux toilettes et après y être allé
- Après s'être mouché, avoir toussé, avoir éternué
- Le soir avant de rentrer chez soi et dès l'arrivée au domicile

Les échanges manuels de téléphones, ordinateurs, crayons, etc... doivent être évités ou accompagnés de modalités de désinfection après chaque utilisation. Le transfert d'objets ou de matériel entre le domicile et le château de Montgeoffroy doit être limité au strict nécessaire.

# PROTCOLE SANITAIRE

## Port du masque pour le personnel

Le port d'un masque « grand public » est obligatoire dans toutes les situations où les règles de distanciation risquent de ne pas être respectées.

Le Château de Montgeoffroy met à disposition des masques pour chacun de ses collaborateurs.

## Ventilation des pièces et autres locaux

L'aération des locaux est fréquemment réalisée et dure au moins 10 minutes à chaque fois. Les salles de visite et autres locaux occupés pendant la journée sont aérés le matin avant l'arrivée des visiteurs. Par beau temps, une fenêtre ouverte dans chaque pièce du circuit de visite (rez de chaussée et premier étage).

### La limitation du brassage des visiteurs

Le château de Montgeoffroy définit, avant la réouverture, l'organisation de la journée de manière à intégrer certaine contrainte. L'objectif est de limiter les croisements entre les visiteurs. Pour se faire un parcours à sens unique est mis en place évitant aux visiteurs de se croiser.

### Le nettoyage et la désinfection des locaux

Le nettoyage et la désinfection des locaux et des équipements sont une composante essentielle de la lutte contre la propagation du virus. Le château de Montgeoffroy effectuera ces actions une fois par jour.

Il est important de distinguer le nettoyage simple du nettoyage approfondi comprenant une désinfection des locaux et du matériel permettant de supprimer les virus, notamment au niveau des zones de contact manuel.

# PROTOCOLE SANITAIRE

## CAPACITÉ D'ACCUEIL

La capacité d'accueil du château de Montgeoffroy, dans le respect des fondamentaux décrits dans le présent protocole sanitaire, est un élément déterminant pour la définition des conditions de réouverture et de fonctionnement du site en période de pandémie. La présente partie présente les paramètres permettant d'évaluer cette capacité.

### Facteurs de dimensionnement

Le respect du principe de distanciation physique est une condition sanitaire indispensable. Les pièces ouvertes à la visite au Château de Montgeoffroy permettront de respecter la distance d'un mètre entre chaque visiteur. Le groupe sera composé d'un nombre restreint de visiteurs et ce afin de respecter le ratio de 4m<sup>2</sup> par visiteur. Un marquage au sol à l'aide de bandes adhésives dans chaque salle ouverte permettra de visualiser la distance sociale. Afin de respecter le dimensionnement, les groupes seront limités à 9 personnes.

### Les éléments de dimensionnement

La capacité d'accueil est déterminée de manière à respecter les mesures sanitaires à appliquer. Avant l'arrivée des visiteurs, les salles de visite doivent être organisées de manière à respecter une distance d'au moins un mètre entre chaque visiteur et le guide menant la visite. Pour se faire, un marquage au sol sera installé dans chaque salle ouverte à la visite par le Château de Montgeoffroy.

La salle doit être ventilée (naturellement ou mécaniquement).

# PROTOCOLE SANITAIRE

## FICHES THÉMATIQUES - PROTOCOLE SANITAIRE

### FICHE THÉMATIQUE ACCUEIL DES VISITEURS/ DÉROULEMENT DE VISITE/NETTOYAGE ET DÉSINFECTION

#### Dispositions propres au Château de Montgeoffroy

##### Ouverture/fermeture du Château

L'ouverture et la fermeture hebdomadaire des volets du rez de chaussée et premier étage nécessitant la multiplication des points contacts (poignée de portes pour accéder aux salles, crémaillères de fenêtres, loquets de volets), chaque intervenant devra se laver les mains, puis s'équiper de gants à usage unique avant de débiter cette action quotidienne. À l'issue, un lavage des mains sera obligatoire.

##### Accueil des visiteurs, orientation du flux et tenue de visite guidée

- L'entrée sur le site sera matérialisée par des barrières de police de façon à diriger les visiteurs vers la sellerie où sera installé l'accueil. Des morceaux de rubalise attachés sur les barrières indiqueront la distanciation sociale à respecter dans la file d'attente. Une signalétique rappelant les gestes barrières sera disposée au départ de la file d'attente
- L'accès au bureau d'accueil sera possible par groupes de familles ou d'amis constitués, ceci afin d'éviter un encombrement de l'espace d'accueil.
- La vente de ticket d'accès se fera en ligne via le site internet du château. Les visiteurs devront présenter leurs billets sous forme imprimés. Les visiteurs se présentant sans réservation seront intégrés au départ suivant sous réserve de disponibilité de places.
- Une fois les entrées du groupe validée, celui-ci sera invité à rejoindre la cour d'honneur et/ ou le parc afin d'attendre le départ de la visite. Pour se faire, les visiteurs emprunteront les écuries.
- Le château de Montgeoffroy proposera des départs tous les 15 minutes de 10h à 11h30 et de 14h à 16h. Chaque créneau aura une capacité maximale de 9 visiteurs accompagnés du guide et ce à seule fin de respecter la distanciation sociale préconisée. La totalité des salles ouvertes ont une superficie allant de 42 à 55 m<sup>2</sup>
- L'espace des salles de visite sera adapté afin de prévenir de la distanciation sociale. Pour se faire, un marquage au sol sera mis en place dans chaque salle. De même, certaines salles trop exigües seront soit fermées, soit un simple lieu de passage permettant de poursuivre la visite.
- Le départ de la visite se fera dans le vestibule. La sortie s'effectuera sur l'arrière du Château par le perron du salon carré. Les visiteurs seront invités soit à profiter du parc et des jardins dans le respect des normes sanitaires soit à rejoindre le parking en passant par le corps de ferme. L'accès au jardin par le portail entre la chapelle et la cuisine sera condamné, ceci afin d'éviter la désinfection du loquet d'ouverture.

# PROTOCOLE SANITAIRE

- Durant la visite, il revient au guide de veiller au respect de la distanciation si le besoin se fait ressentir.
- Chaque guide portera un masque tout au long de la visite.

## **Parc et jardin**

L'accès au parc et jardin du Château de Montgeoffroy d'une superficie de 35 hectares sera ouvert aux visiteurs en visite libre. Une signalétique avec les recommandations de distanciation sociale sera installée à l'entrée de celui-ci. L'aire de jeux pour enfants sera fermée jusqu'à nouvel ordre. L'accès à la ferme sera possible : les animaux seront visibles depuis les allées extérieures, l'accès au poulailler, habituellement ouvert, ne sera pas possible jusqu'à nouvel ordre et ce afin d'éviter les manipulations répétées des portails d'entrée et de sortie de ce dernier.

## **Équipement des intervenants sur site**

Chaque personne intervenant sur le site du Château de Montgeoffroy (responsable, guide, stagiaires et femme de ménage) sera dotée de l'équipement suivant :

- Masques à usage unique à raison de deux par personne et par jour de présence
- Gel hydro alcoolique : chaque intervenant sera doté d'un flacon de 200ml de solution hydro alcoolique. Il sera demandé à chacun de la personnaliser à son nom.
- En outre :
- Un plexiglas sera installé sur le bureau d'accueil.
- Deux référents (responsable du site et guide principale) seront désignés pour superviser le bon respect du présent protocole tout au long de la journée.

## **Nettoyage/désinfection des locaux sanitaires**

- Un nettoyage approfondi avec des produits ménagers adaptés, suivi d'une désinfection des points contacts des sanitaires sera effectué chaque matin avant l'arrivée des visiteurs.
- Après le départ de chaque visite, une désinfection des points contacts à l'aide de lingettes ménagères sera effectuée si les sanitaires ont été utilisés par un ou plusieurs visiteurs.
- En fin de journée, un nettoyage approfondi, suivi d'une désinfection des sanitaires sera effectué avant le départ des équipes.
- Les blocs sanitaires étant semi-ouverts, une aération permanente est assurée tout au long de la journée.

# PROTOCOLE SANITAIRE

## **Nettoyage/désinfection de l'accueil et de la boutique**

- Un nettoyage approfondi avec des produits ménagers adaptés, suivi d'une désinfection des points contacts (plexiglas de protection, appareil carte bleue, stylos etc..) de l'espace accueil sera effectué chaque matin avant l'arrivée des visiteurs.
- Après le passage de chaque visiteur, une désinfection des points contacts à l'aide de lingettes ménagères sera effectuée.
- En fin de journée, un nettoyage approfondi, suivi d'une désinfection de l'espace accueil sera effectué avant le départ des équipes.

## **Nettoyage/désinfection du circuit de visite**

- Après le départ de chaque visite, une désinfection à l'aide de lingettes ménagères de la poignée de la porte d'accès sera effectuée par un membre de l'équipe.
- Une désinfection de la rampe d'escalier après le passage des visiteurs sera effectuée à l'aide de lingettes ménagères.
- À la fin de la visite, une désinfection de la poignée de porte permettant la sortie des visiteurs sera effectuée à l'aide de lingettes ménagères.

## **Pansage des animaux : protection des intervenants, nettoyage/désinfection du matériel utilisé**

Le Château de Montgeffroy est doté d'une mini-ferme dont les soins sont assurés par l'équipe. Il sera demandé à chaque intervenant de s'équiper de gants à usage unique lors du pansage. Un lavage des mains avant et à l'issue de cette action sera nécessaire.

## **Pause déjeuner : environnement, nettoyage/désinfection**

La salle de pause des intervenants du Château de Montgeffroy sera nettoyée et désinfectée après chaque passage. Une désinfection à l'aide de lingettes ménagères des points de contacts (poignée du micro-onde, robinetterie, porte lave-vaisselle, tiroirs etc ...) sera opérée après chaque repas.

## **Bureau : Installation, nettoyage/désinfection des outils mis à disposition**

- L'espace bureau dédié aux intervenants du château de Montgeffroy, étant trop réduit dans la configuration actuelle pour respecter la distanciation sociale, il sera repensé afin de mettre en œuvre cette dernière. Un poste par personne sera donc aménagé dans les box des écuries (d'une superficie de 6m<sup>2</sup>).
- Il est demandé à chaque intervenant de venir travailler avec son propre ordinateur portable.
- Le nettoyage et la désinfection des espaces ainsi que des points contacts éventuels (stylos, dossiers etc...) sera opéré chaque matin à l'arrivée de chacun sur son poste et le soir avant de quitter ce dernier.



# PROTOCOLE SANITAIRE

## ANNEXE

A destination des collaborateurs :

### FICHE THÉMATIQUE NETTOYAGE ET DÉSINFECTION

#### Rappel des fondamentaux

- **Maintenir la distanciation physique**
- **Appliquer les gestes barrière**
- **Limiter le brassage des visiteurs**
- **Assurer le nettoyage et la désinfection des locaux et matériels**
- **Former, informer et communiquer**

#### Nettoyage journalier : « nettoyage approfondi » en deux étapes

- **Première étape, le nettoyage :**
  1. nettoyer à l'aide d'un détergent usuel, puis rincer pour évacuer le produit détergent et évacuer la salissure
  2. réaliser le nettoyage en commençant par les zones les plus propres et en finissant par les zones plus sales
  3. insister sur les points de contact (zones fréquemment touchées, etc.)
- **Seconde étape, la désinfection :**
  1. utiliser un désinfectant virucide et **conforme à la norme EN 14476**. Les lingettes désinfectantes et **conformes à cette même norme** peuvent être utilisées
  2. désinfecter les points de contact manuel en suivant les instructions du fabricant (concentration, méthode d'application et temps de contact, etc.)

#### Fréquence

- Nettoyer et désinfecter plusieurs fois par jour, dans les espaces utilisés, les surfaces et objets fréquemment touchés (dans la journée, si les surfaces ne sont pas visiblement souillées, une désinfection directe sans nettoyage préalable est suffisante) :
  1. sanitaires: toilettes, lavabos, robinets, chasses d'eau, loquets, interrupteurs, etc
  2. points de contact : poignées de porte et de fenêtre, interrupteurs, boutons d'ascenseur, rampes d'escalier, etc
- Les matériels pédagogiques et les objets manipulés par les personnels pourront être désinfectés après utilisation par le biais de lingettes désinfectantes



# PROCOLE SANITAIRE

## FICHE THÉMATIQUE ACCUEIL DES VISITEURS/ DÉROULEMENT DE VISITE/NETTOYAGE ET DÉSINFECTION

### Dispositions communes

- Port du masque pour l'accueillant et solution hydro alcoolique à sa disposition.
- Identifier les flux d'entrée et de sortie en les dissociant dans le cas où la configuration du site le permet. Il doit être défini un sens prioritaire de passage pour assurer la distanciation physique. Il pourra évoluer au cours de la journée.
- Maintenir la distanciation physique dans la file d'entrée par tous moyens possibles (panneaux, marquage au sol, rubalise, barrière, etc.).
- Assurer une signalétique facile à comprendre et visible (panneaux, fléchages, couleurs rouge/vert, etc.).

Réalisé par l'équipe du château de Montgeoffroy, à Mazé, le 7 mai 2020.